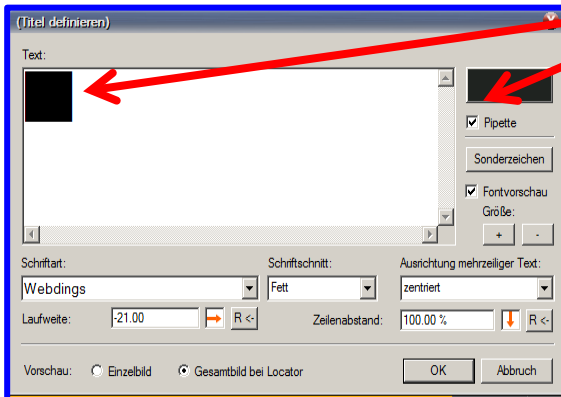


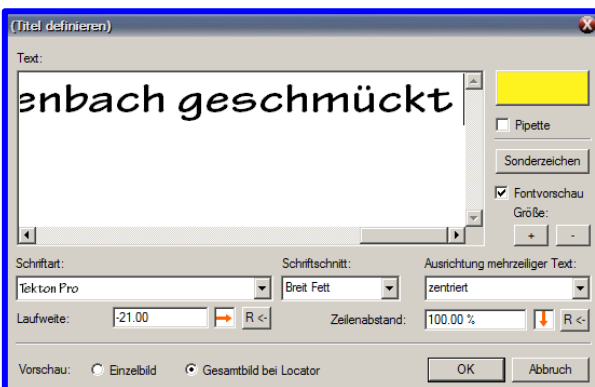
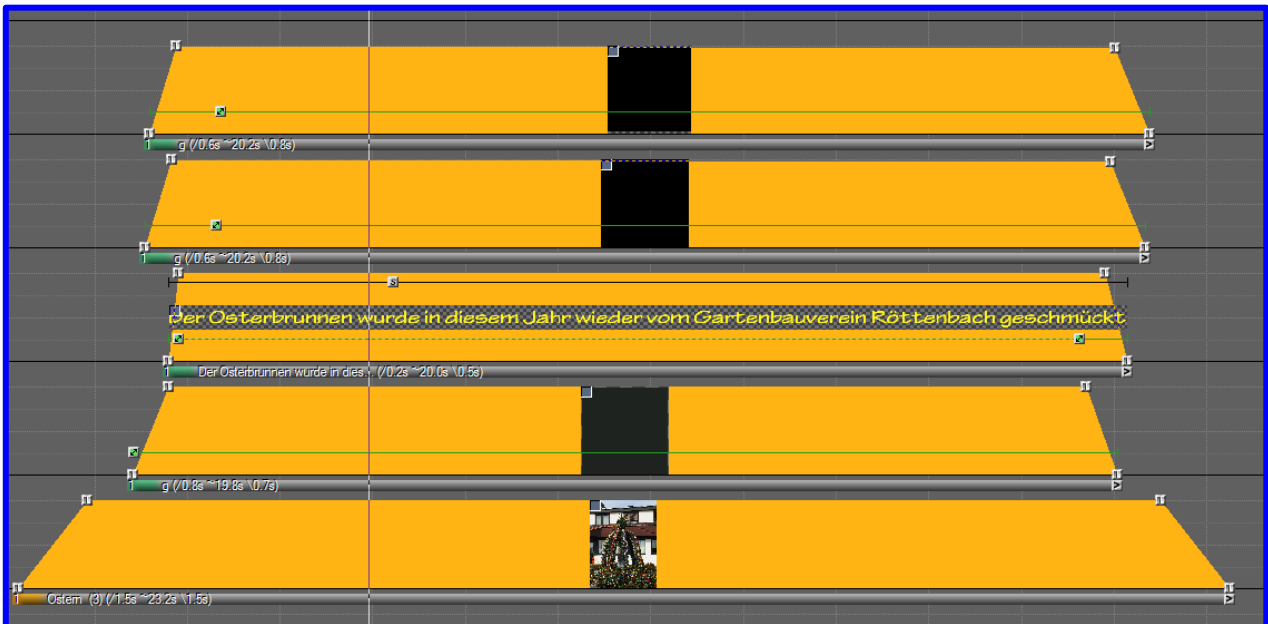
Laufschrift mit Hintergrund als Abdeckung Tipp 750



Für eine Laufschrift wäre der Hintergrund mit den farbigen Ostereiern zu unruhig. Dieser Hintergrund für die Laufschrift ist mit dem **Textelement** erstellt. Hierzu ist Schriftart **Webdings** ausgewählt und mit der Tastatur ein kleines „g“ gedrückt.



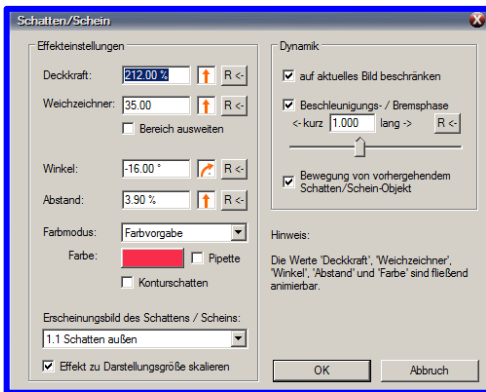
Es erscheint eine quadratische Fläche. Farbauswahl mit der Pipette angeklickt, wähle ich in der virtuellen Leinwand das dunkle Grün vom Osterschmuck. Das Textelement mit dem Hintergrund wird oberhalb des Osterbrunnenbildes in einer Bildspur platziert. Ein Doppelklick auf den grünen Bildfeldbutton öffnet eine Maske, in der ich „**Verzerrung zulassen**“ anhake. Bildfeldbutton markieren und in der virtuellen Leinwand den lila Rahmen in die gewünschte Größe ziehen.



Ein weiteres Textelement mit der Schriftart **Tecton Pro** fülle ich mit der Schrift, die nebeneinander geschrieben wird. Mit den + - Tasten wähle ich die Schriftgröße aus oder ziehe sie mit Schriftrahmen entsprechend groß.

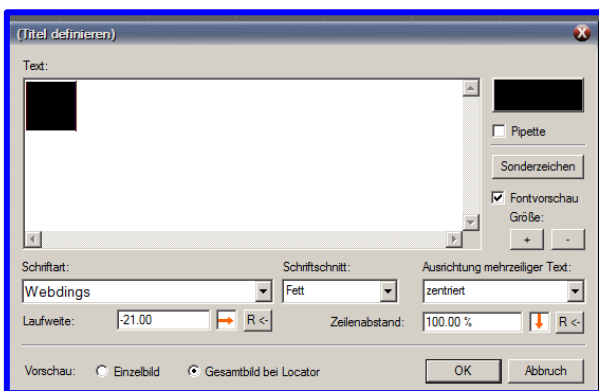
Mit dem grünen Bildfeldbutton (am linken Rand in der Bildspur) ziehe ich in der virtuellen Leinwand den **Schriftenanfang an den rechten Bildfeldrand**. **Diesen Button kopiere ich durch Drücken der Strg Taste und gleichzeitiges Drücken der Shifttaste**, damit die Schrift in gleicher Größe und

senkrechter Lage bleibt und ziehe in der virtuellen Leinwand mit dem Cursor die Schrift nach links, so dass das Ende der Schrift am linken Bildanfang steht.



In das Schriftbild füge ich noch einen **S Button** für **Schatten/Schein** ein, um die Schrift den Ostereiern anzupassen. Um die Schriftfarbe den Ostereiern anzupassen, wähle ich für den Schatten eine rote Farbe und verschiebe die Lage des Schattens nach rechts oben. Das Erscheinungsbild ist auf 1.1 Schatten außen eingestellt. Dadurch wird die Schrift rot/gelb – wie auch die Ostereier z.T. sind.

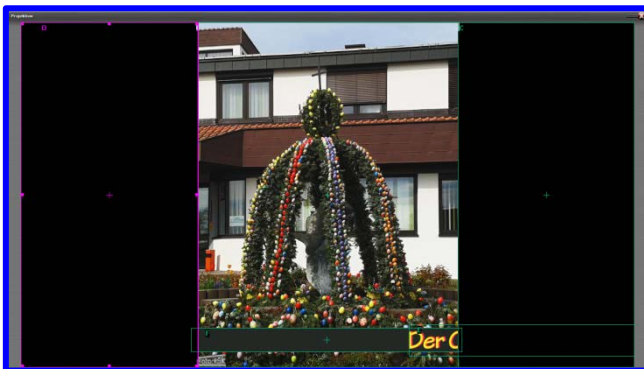
Jetzt ist dieses Bild mit dem Osterbrunnen aber ein Hochformatbild, sodass in der virtuellen Leinwand links und rechts eine schwarze Fläche ist. Es würde unschön wirken, wenn die Schrift vor dem Bildrand auf den schwarzen Flächen zu sehen ist. Daher muss noch zweimal das Textelement eingesetzt werden.



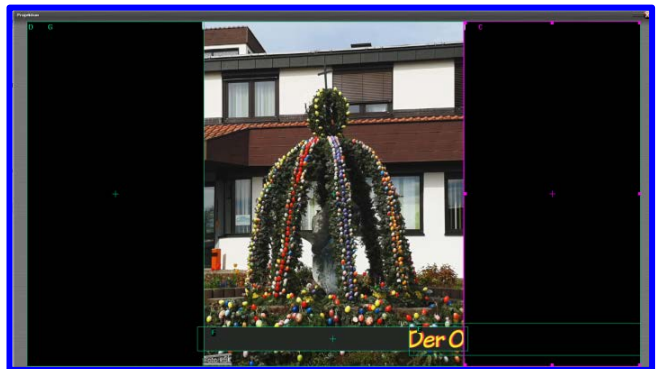
Ich wähle wieder Schriftart **Webdings** und drücke für die Schrift ein kleines „g“ und wähle eine schwarze Farbe aus.

Ein Doppelklick auf den grünen Bildfeldbutton und in dieser Maske „**Verzerrung zulassen**“ anhängen. Markieren des Bildfeldbuttons ermöglicht den lila Rahmen in der virtuellen Leinwand zu verändern und zu verschieben, so dass die linke Seite schwarz abgedeckt wird.

Jetzt kopiere ich dieses Bild mit gedrückter Strg Taste und ziehe es in eine Spur darüber. Der grüne Bildfeldbutton wird markiert und in der virtuellen Leinwand dieser lila Rahmen mit **gedrückter Shifttaste nach rechts verschoben** (Dadurch bleibt die schwarze Fläche in gleicher Größe und in gleicher senkrechter Lage).



Linke schwarze Fläche (lila Rahmen)



Rechte schwarze Fläche (lila Rahmen)

Jetzt beginnt die Schrift am rechten **Bildfeldrand** und endet am linken **Bildfeldrand**. Die Lesegeschwindigkeit wird erreicht, indem man mit Linksklick und mit Rechtsklick gleichzeitig in der Bildmitte zwischen allen Bildern in einer Bildspur klickt und dadurch alle Buttons rechts vom Cursor markiert werden. Damit ziehen wir alle Bilder gleichzeitig in die gewünschte Länge.

Wie die Laufschrift im Ablauf aussieht, können Sie sich als Exedatei in der Anlage herunterladen.