

Quadratische Effektmaske und 8 Bilder im Bild mit Passepartout und Schatten und Schein am laufenden Band (Makro Nr. 10)

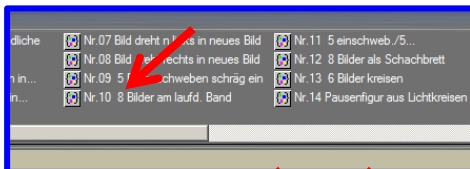
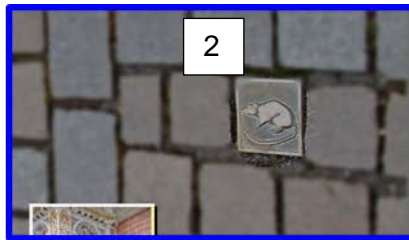
m. Schrifteinblendungen zu jedem Bild im Bild und Schlusstext

Tipps 692

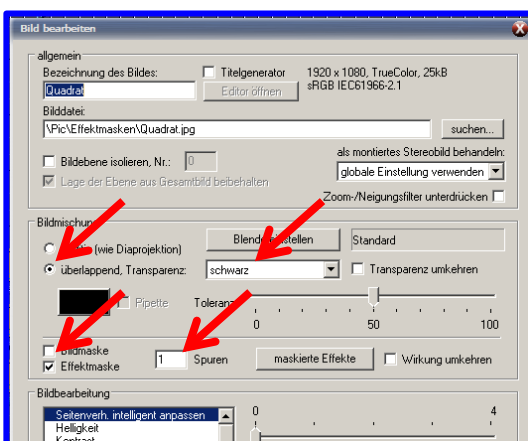
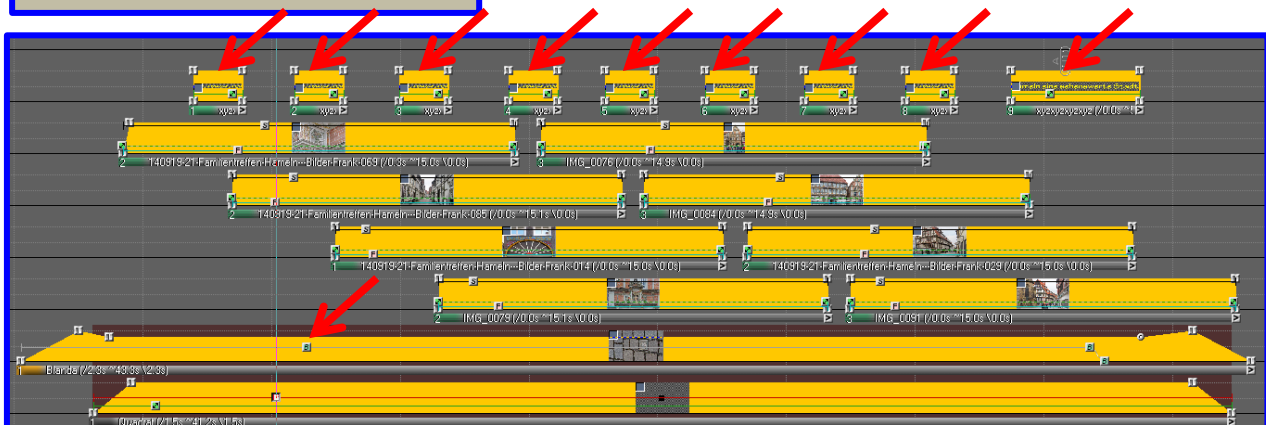
Geeignet für das Ende einer Tonbildschau.

Bild 1 zeigt das Pflaster in Hameln, wo im Fußboden viele Bronzeplatten mit einer Ratte verewigt sind und sie damit den Rattenfänger von Hameln wieder aufleben lassen.

Das Pflaster beginnt in Bild 1 unscharf. In Bild 2 wird anschließend über die Effektmaske nur die Ratte scharf abgebildet und links unten beginnen kleine Bildchen der Schau – am laufenden Band – von unten nach oben zu wandern. In Bild 3 ist das erste Bildchen komplett sichtbar und es erscheint rechts daneben der Titel oder was auf dem Bildchen zu sehen ist (hier als Bsp. mit xyz). Das Gleiche in Bild 4, in dem das zweite Bildchen beschrieben wird. Nachdem alle 8 Bildchen – als Rückblick auf die Schau – nach oben gewandert sind, kommt per Textfeld im Bild Nr. 6 noch ein Schlusswort.

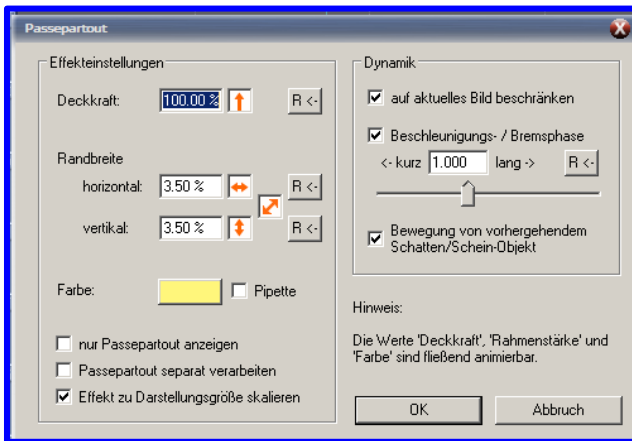


In meinem Tipp 627 ist in der Anlage ein Blanko zum Download in dessen Werkzeugfenster 32 Überblendungen als Makro sind. Ziehen Sie Makro Nr. 10 (siehe Bild links) in mind. 7 Bildspuren.

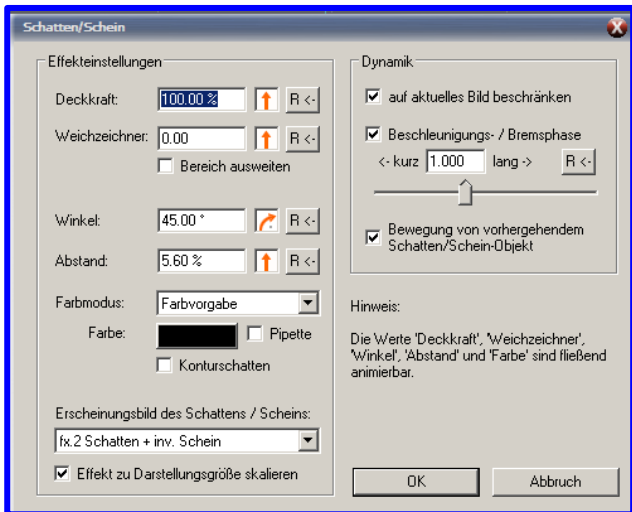


Füllen Sie die 8 Bildblankos mit Ihren Bildern, indem Sie Ihre Bilder in den Bildspuren daneben ablegen und das kleine graue Quadrat von Ihrem Bild in das Blankobild ziehen. In die unterste Spur kommt aus dem Pic Ordner aus der Effektmaskensammlung die Effektmaske mit einem kleinen Viereck (letzte Maske). In die Spur darüber kommt das Pflasterbild.

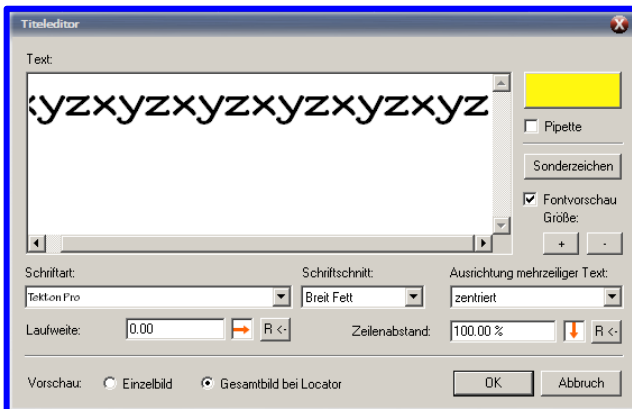
Wir haben > überlappend Transparenz > Effektmaske > > Schwarz und > 1 Spur darunter an. 1 Bildfeldbutton in die Effektmaske ziehen und den lila Rahmen auf die Größe der Rattenfliese an einer Ecke ziehen. Mit dem Rotationsbutton habe ich die quadratische Maske noch etwas gedreht.



Jedes Bildchen hat ein Passepartout (F Button) mit einer Randbreite von 3,5%, die mit dem schrägen Pfeil eingestellt sind. Man erspart sich dadurch die separate Einstellung für den horizontalen und den vertikalen Rand.



Und zusätzlich noch Schatten und Schein. S Button. Absichtlich etwas übertrieben, aber möglich ist alles. Damit alle 8 Rahmen gleich werden, habe ich den F Button und den S Button mit der Strg Taste 7-mal kopiert.



Zusätzliche Schrifteinblendungen zu jedem Bildchen mit dem Textfeld in der oberen, 7. Spur. Auch diese Textfelder sind mit dem Strg Button in der Bildspur kopiert. Dadurch erscheint auch die Schrift immer an der gleichen Stelle und ist die Schrifteinblendung immer in der gleichen Länge.

Tipps, Tricks, Informationen und Anleitungen rund um das Tonbildschauprogramm m.objects und Peripherie					
Typ	Datum	Titel	Kurzbeschreibung	Autor	Anlage
692	10.04.2016	Quadratische Effektmasken und 8 Bilder im Bild mit Rahmen am laufenden Band und Schrifteinblendungen	Mehrere Anwendungen der neuen Möglichkeiten von m.objects werden dargestellt und erläutert	Rainer Schulze-Kahleiss	tipp_692
691	03.04.2016	Standard Blanko für 1 neue Tonbildschau im Tipp 627	Jetzt auch mit 30 Effektmasken im Pic Ordner zum Download in der Anlage von Tipp 627	Rainer Schulze-Kahleiss	
690	27.03.2016	Laufschrift im Schärfbereich wandert mit Effektmasken	Ein Teil des Bildes bleibt scharf während der andere Teil zunächst unscharf – nach und nach lesbar wird	Rainer Schulze-Kahleiss	tipp_690
689	20.03.2016	Bildvergrößerung nun auch im Leuchtpult	Durch zusätzliches Drücken der Shifttaste	Rainer Schulze-Kahleiss	
688	13.03.2016	Titel mit Bild im Bild, Effektmasken und Schärfquadrat	Ein weitere Anwendung für die Effektmasken und Quick-blending im Bild im Bild	Rainer Schulze-Kahleiss	tipp_688

Wer sich den Ablauf einmal in der Exe ansehen will, kann sich gerne die Anlage hier herunterladen.

Rainer Schulze-Kahleiss