

# Wie man mit m.objects farbige Bilder in S/W erstellt Tipp 506 u. wie mit m.objects eine farbige Fläche in ein S/W Bild kommt (siehe erste Seite ganz unten)

Jens Hansen wird uns im nächsten Tipp 507 beschreiben, wie man mit Photoshop das Gleiche erreichen kann.



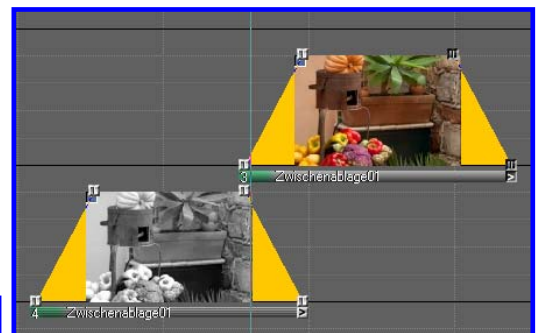
Farbbild von Jens Hansen



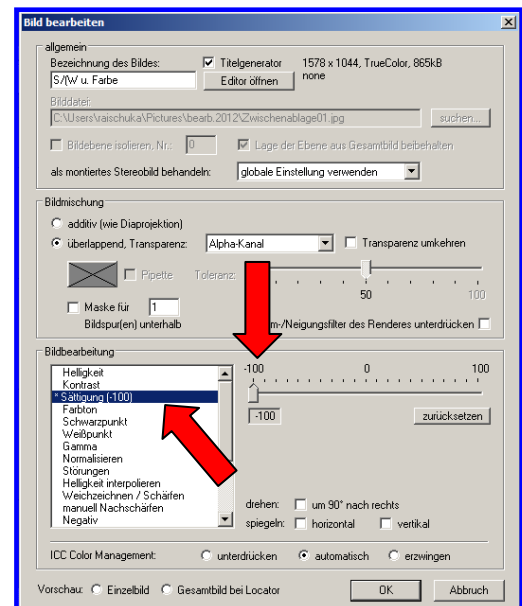
Jetzt wandeln wir das eine Farbbild in S/W um, indem man mit einem Doppelklick auf den **grauen Bildbalken** die nebenstehende Maske erhält. Man wählt im Bildbearbeitungsfenster die **Sättigung** aus und schiebt den Schieberegler ganz nach links auf **-100%**. (rote Pfeile)  
Damit ist das S/W Foto mit O.K. Button schon fertig.



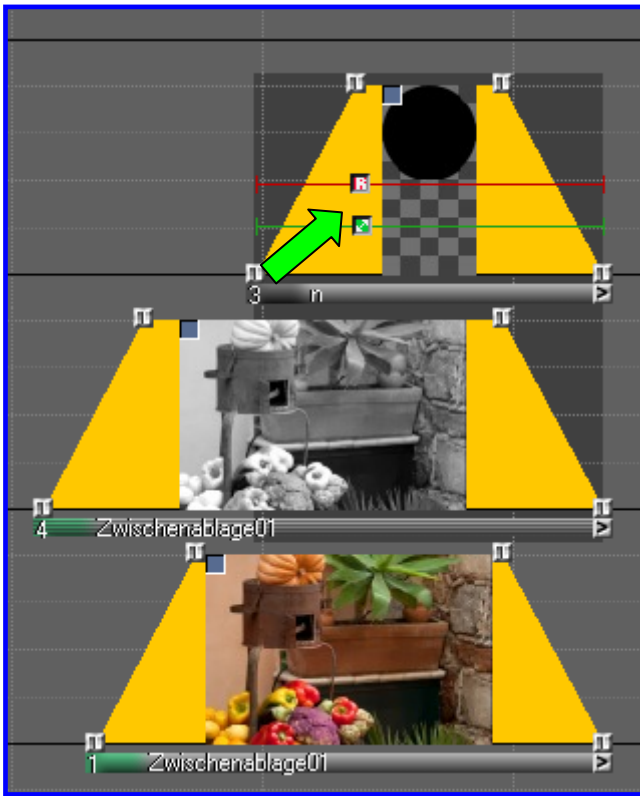
Zwei effektvolle Gestaltungsvarianten für eine Tonbildschau. Handling pur - macht viel Experimentierspaß.



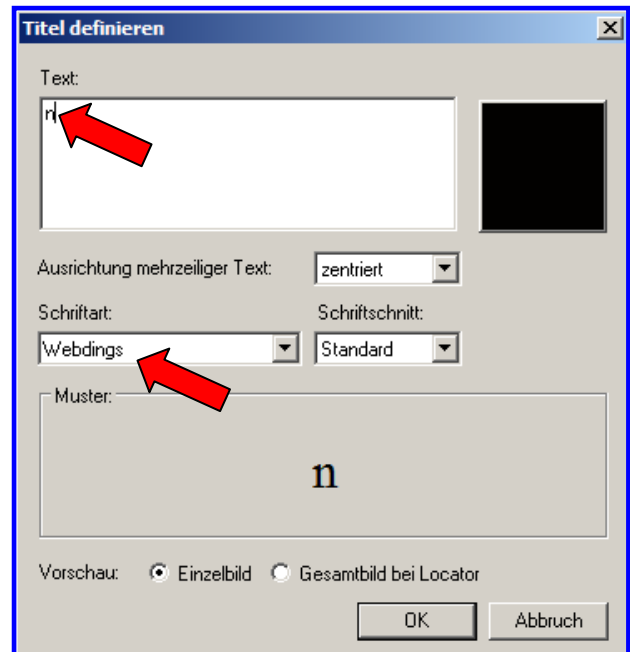
Zunächst wird von dem farbigen Bild ein Duplikat angefertigt, indem man das farbige Bild markiert und mit gedrückter **Strg Taste** mit Linksklick noch einmal das gleiche Bild daneben zieht.



Wie die Farbe mit m.objects und mit Hilfe des Textelementes in dieses Bild gelangt, wird auf der nächsten Seite genau beschrieben.

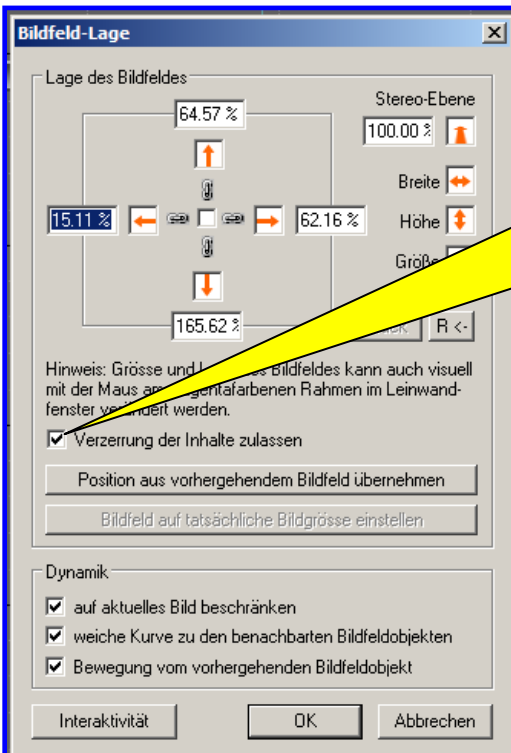


Zunächst mit Rechtsklick in eine Bildspur und das Textelement auswählen.  
Wir wählen die Schriftart > **Webdings** > aus und geben im Textfeld ein kleines „n“ ein.

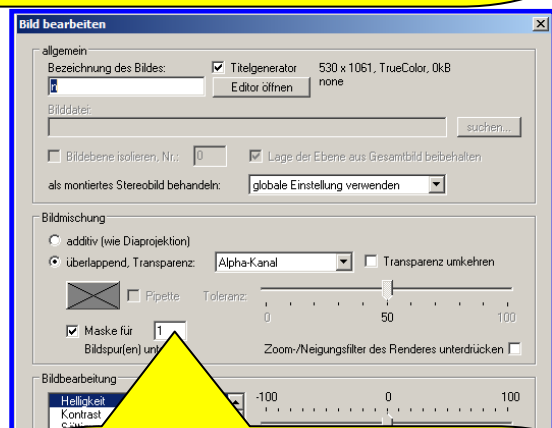


Nach dem **O.K.** erscheint ein Bild mit einem schwarzen Kreis. Diesen Kreis verwandle ich in eine Ellipse, da zur Markierung des Gemüses eine Ellipse besser geeignet ist.

**Wir stanzen jetzt sozusagen ein Loch in das S/W Bild, wodurch man das farbige Bild darunter in der Größe des Loches erkennen kann.**



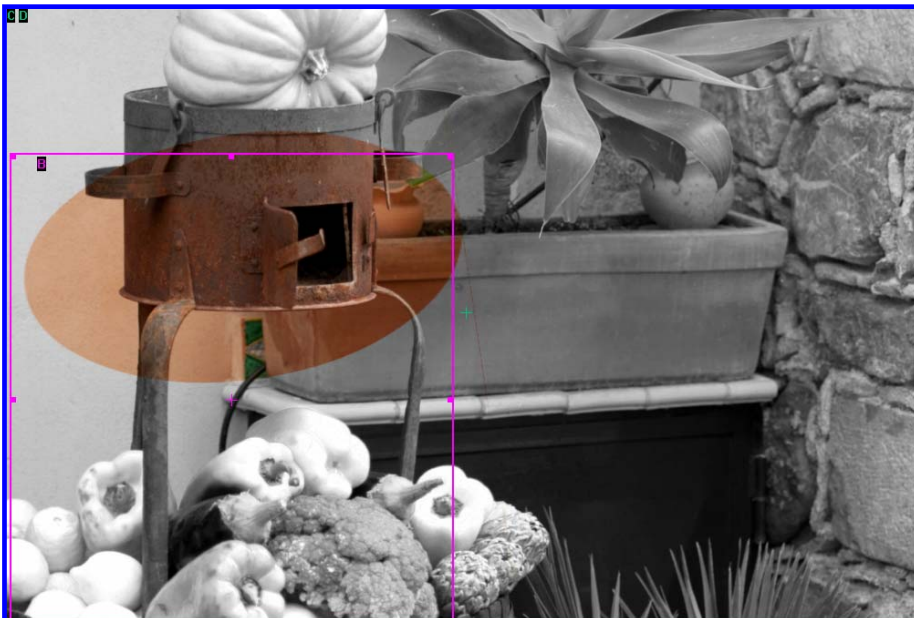
Ein Doppelklick auf den grünen Button im Textelement (grüner Pfeil) öffnet diese Maske, in der man > **Verzerrung zulassen** > anhängt. Dadurch kann man den Kreis beliebig formen, wenn man den grünen Button einmal anklickt und die lila Konturen verschiebt. Z.B. zu einer Ellipse.



Doppelklick auf den grauen Bildbalken des schwarzen Bildes. In dieser Maske ist AlphaKanal bereits voreingestellt. Bei **Maske für Bildspuren** darunter tragen wir eine **1** ein und schließen mit **O.K.** ab.

Die Anordnung der Bilder -wie oben dargestellt. In der obersten Spur die Textelementmaske als Kreis. Darunter das S/W Bild und in der unteren Spur das Farbbild.

Um das ausgestanzte Loch in seiner Lage besser sehen zu können, markiere ich den grünen und den roten Button und ziehe sie etwas nach rechts in die Bildmitte. (Grüner Pfeil)

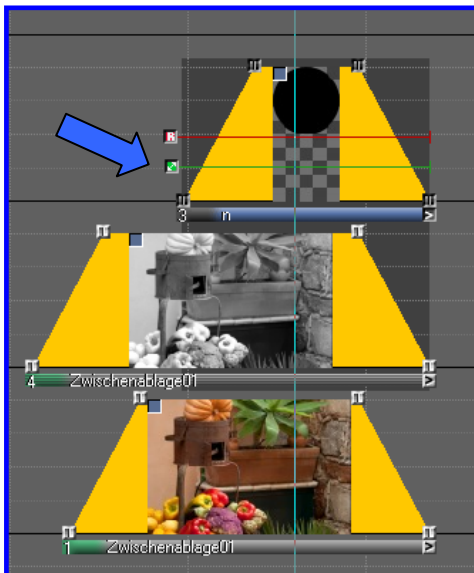


Man klickt einmal auf den grünen Button, um an dem lila Rahmen den Kreis zu einer Ellipse zu ziehen oder auch zu vergrößern oder verkleinern.

Da ich die Ellipse noch etwas drehen will, füge ich in das schwarze Bild noch einen Rotationsbutton ein. Mit einem Doppelklick auf den roten Button lässt sich mit dem Schieberegler jeder Drehwinkel erzeugen. Mit einem Klick auf den grünen Button kann ich die schräge Ellipse

insgesamt an die gewünschte Stelle verschieben.

Wenn die Ellipse möglichst genau den rechten Teil des Gemüses abdeckt, markiere ich den roten und grünen Button und ziehe sie nach links außen aus dem Bild, damit sie schon vorher wirksam werden. Siehe blauer Pfeil.



Im Ablauf erscheint jetzt erst das S/W Bild. Dann wird nur das Gemüse farbig und blendet anschließend in ein anderes Bild über.



Natürlich lassen sich mit dem Textelement und den Schriftarten von Webdings und Windings und Windings 2 und Windings 3 auch sehr viele andere Formen erzeugen. In [Tipp 474](#) sind alle Formen von diesen Schriftarten abgebildet.

Webdings®																														
1a	2a	3a	4a	5a	6a	7a	8a	9a	0a	1a	2a	3a	4a	5a	6a	7a	8a	9a	0a	1a	2a	3a	4a	5a	6a	7a	8a	9a	0a	
qa	wa	ea	ra	ta	za	ua	ja	oa	pa	üa	äa	äa	äa	äa	äa	äa	äa	äa	äa	äa	äa	äa	äa	äa	äa	äa	äa	äa	äa	äa
aa	sa	da	fa	ga	ha	ja	ka	la	öa	äa	#a	äa	äa	äa	äa	äa	äa	äa	äa	äa	äa	äa	äa	äa	äa	äa	äa	äa	äa	
<a	ya	xa	ca	va	ba	na	ma	a	äa	-a	äa	äa	äa	äa	äa	äa	äa	äa	äa	äa	äa	äa	äa	äa	äa	äa	äa	äa	äa	
*a	la	ša	%a	&a	/a	(a	)a	=a	?a	'a	äa	äa	äa	äa	äa	äa	äa	äa	äa	äa	äa	äa	äa	äa	äa	äa	äa	äa	äa	
Qa	Wa	Ea	Ra	Ta	Za	Ua	Ja	Oa	Pa	Üa	Äa	äa	äa	äa	äa	äa	äa	äa	äa	äa	äa	äa	äa	äa	äa	äa	äa	äa	äa	
Aa	Sa	Da	Fa	Ga	Ha	Ja	Ka	La	Oa	Aa	äa	äa	äa	äa	äa	äa	äa	äa	äa	äa	äa	äa	äa	äa	äa	äa	äa	äa	äa	
>a	Ya	Xa	Ca	Va	Ba	Na	Ma	äa	äa	äa	äa	äa	äa	äa	äa	äa	äa	äa	äa	äa	äa	äa	äa	äa	äa	äa	äa	äa	äa	
AA	äa	äa	äa	äa	äa	äa	äa	äa	äa	äa	äa	äa	äa	äa	äa	äa	äa	äa	äa	äa	äa	äa	äa	äa	äa	äa	äa	äa	äa	



Rainer Schulze-Kahleyss

Nächste Woche im Tipp 507 das Gleiche mit Photoshop von Jens Hansen