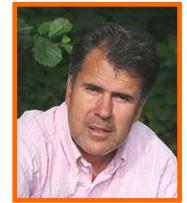


# Globusansicht m. Photoshop oder IrfanView Tipp 382 oder PowerPoint in m.objects einfügen und das Flugzeug von New York nach Moskau starten.



Jens Hansen

Sie öffnen den Globus, der im Wort zum Sonntag im Tipp 288 beschrieben ist.

[http://www.danube-pictures.de/dialogforum/pdf/tipp\\_288.pdf](http://www.danube-pictures.de/dialogforum/pdf/tipp_288.pdf)

Wer diesen Globus noch nicht haben sollte, kann ihn über Tipp 288 bei

Herrn Schulze-Kahleyss unter [raischuka@gmx.de](mailto:raischuka@gmx.de) bestellen. Die Bilder sind gestochen scharf.



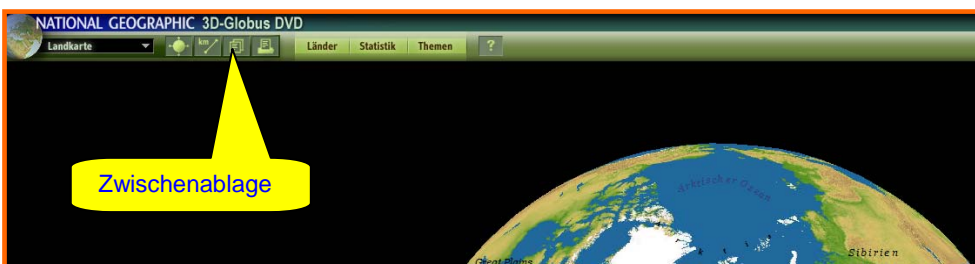
5 verschiedene Kartenarten können ausgewählt werden.

Meist wird die **Landkarte** oder die **Satellitenkarte** ausgewählt.

Bei der Gestaltung dieses Beitrages von Jens Hansen habe ich durch Zufall folgendes entdeckt.

Wenn man mit dem Cursor auf dem Globus die linke Maustaste drückt, dreht sich der Globus in jede gewünschte

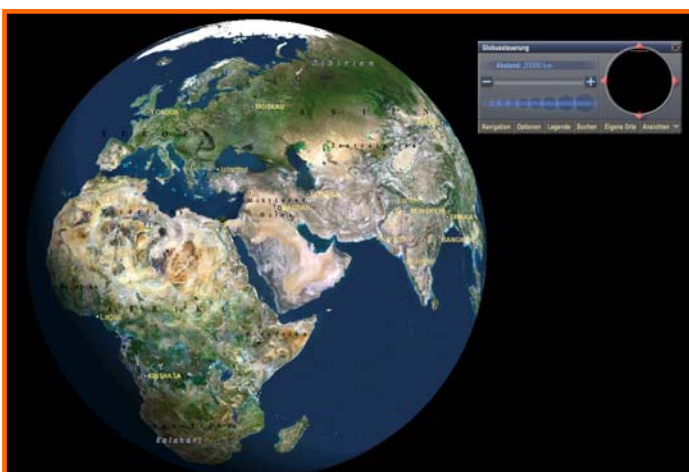
Richtung. Je mehr man die Hand nach rechts bewegt, je schneller dreht sich die Kugel. Die Hand nach oben lässt den Globus in der Nord Süd Richtung drehen. Man könnte dies sogar per Video abfilmen.



**1. Mit Photoshop** ergibt sich folgende Vorgehensweise. (Bearbeiten und Speichern) Kartenausschnitt am Globus auswählen und die **Zwischenablage** anklicken. Er

hat z. B. eine Größe von 1683 x 937 was einem 16 zu 9 Format sehr nahe kommt. Oben wurde die Landkartendarstellung gewählt.

Links die **Satelliten**darstellung



**Photoshop öffnen** > **Datei** > **Neu** > (öffnet automatisch neue Datei mit der Größe und Auflösung des Kartenausschnittes)

Bildformat in Pixeln, z. B. 1280 x 720 (16 zu 9) einstellen > **Bearbeiten** > **Einfügen** > mit dem Verschiebwerkzeug von Photoshop und mit Ziehen in den Ecken auf die gewünschte Größe bringen > eventuell noch zusätzliche Routen oder Städte einfügen und mit **Datei** > **Speichern unter** > in TIFF oder JPEG abspeichern.

Anschließend im **Pic Ordner** von m.objects einfügen. Man könnte es auch direkt in die Bildspur einfügen, hat jedoch den Nachteil, dass das Bild am Schluss im Pic Ordner nicht vorhanden ist und dadurch eine Erstellung einer Exedatei nicht möglich ist.

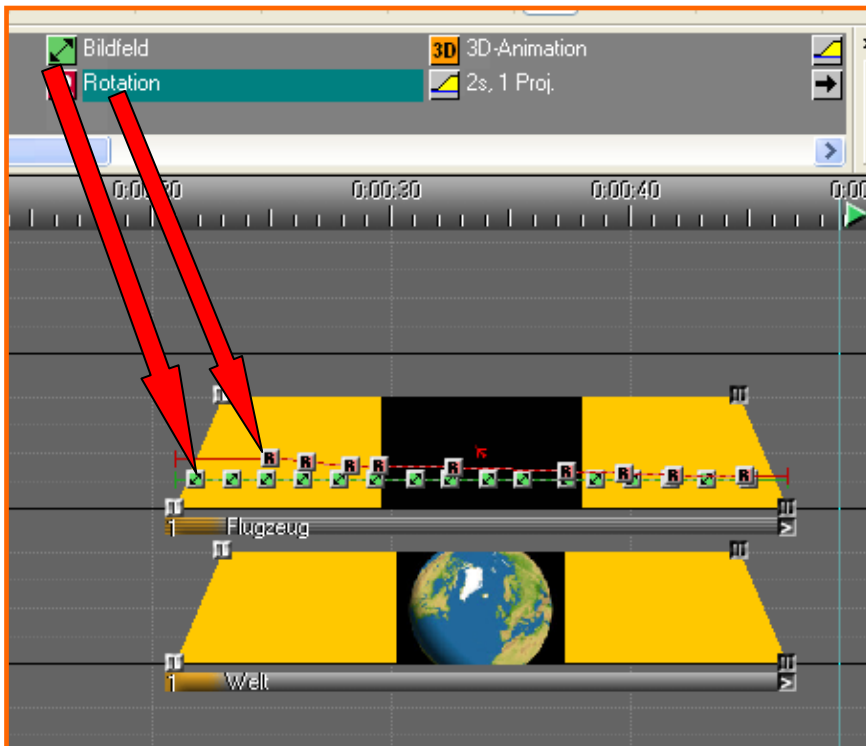
**2.** Mit dem kostenlosen Bildbearbeitungsprogramm von **IrfanView** ergibt sich folgendes.

Kartenausschnitt am Globus auswählen und die Zwischenablage anklicken.

**IrfanView** öffnen > **Bearbeiten** > **Einfügen** > **Bild** > **Bildgröße** > **proportional** (den Haken entfernen) > 1280 x 720 eintragen(16 zu 9) > **O.K.** > **Datei** > **Speichern unter** > TIFF oder JPEG abspeichern. Anschließend im **Pic Ordner** von m.objects einfügen.

**3.** Mit **PowerPoint**, nachdem es dort bearbeitet und in TIFF oder JPEG abgespeichert ist, kann es in **Photoshop** oder **m.objects** direkt eingefügt werden.

In der Standardmaske Tipp 368/369 [http://www.danube-pictures.de/dialogforum/pdf/tipp\\_368.zip](http://www.danube-pictures.de/dialogforum/pdf/tipp_368.zip) sind im Ordner **Symbole** diverse gängige Verkehrsmittel vorhanden. So auch ein rotes Flugzeug vor einem schwarzen Hintergrund.



Jetzt fliegen wir mit dem Flugzeug vom Start zum Ziel. Über den roten Punkt am rechten Rand der Bildspuren von m.objects wird der Kartenausschnitt aus dem Pic Ordner in eine untere Bildspur eingefügt.

Das Flugzeug wird in der Spur über dem Globus eingefügt. Ein Doppelklick auf den grauen Balken öffnet eine Maske, in der **überlappend Transparenz** und die Farbe **schwarz** eingestellt wird. Die Farbe rot könnte man auch mit m.objects Funktionen noch einfärben. Beide Bilder ziehen wir etwas länger (ca. 20 Sekunden lang) und fügen im Flugzeugbild **einen** ersten grünen **Bildfeld-button** ein.

In der virtuellen Leinwand reduzieren wir den lila Rahmen auf eine passende Flugzeuggröße. Damit das Flugzeug immer die gleiche Größe behält, markieren wir den ersten grünen Button und kopieren ihn durch Drücken der **Strg Taste**.

Wir verteilen die grünen Buttons durch weiteres Kopieren gleichmäßig über die ganze Bildlänge. Damit das Flugzeug auch in die richtige Richtung fliegt, fügen wir mehrfach den Rotationsbutton ein.

Soll das Flugzeug etwas um die Ecke fliegen, nehmen wir auch dazu den Rotationsbutton.



Nach einem Doppelklick auf den Rotationsbutton öffnet sich eine Maske, in der wir den Schieberegler verschieben.

Wie das Flugzeug von New York nach Moskau über den Globus fliegt, sehen wir auf der virtuellen Leinwand. Das Flugzeug mehrfach hintereinander darzustellen, wäre eine weitere Möglichkeit.